



SEMANA DO CONHECIMENTO

UFMG
2018

Saberes e práticas para reduzir desigualdades



Luiza Almeida Q. Ferreira



Bolsista PBEXT

Teleodontologia: 2015

almeidaluiza51@gmail.com



TELEEDUCAÇÃO E TELECONSULTORIA: USO DAS TECNOLOGIAS DE INFORMAÇÃO E COMUNICAÇÃO PARA A EDUCAÇÃO PERMANENTE DOS PROFISSIONAIS E QUALIFICAÇÃO NA ATENÇÃO À SAÚDE BUCAL NA APS

Luiza de Almeida Queiroz Ferreira¹

Rogéli Tibúrcio Ribeiro da Cunha Peixoto³

Rafaela da Silveira Pinto²

Fernanda Ribeiro Pedrosa¹

Otávio Rosa Feliciano¹

Maria Inês Barreiros Senna⁴

¹ Alunos de Graduação – FAO UFMG

² Departamento de Odontologia Social e Preventiva – FAO UFMG

³ Departamento de Odontologia Restauradora – FAO UFMG

⁴ Departamento de Clínica, Patologia e Cirurgia – FAO UFMG



TELEODONTOLOGIA UFMG

FAO
FACULDADE DE
ODONTOLOGIA

U F *m* G

AÇÃO DE EXTENSÃO:

Teleodontologia

SIEX: 401424

ÁREA TEMÁTICA:

Saúde

COORDENAÇÃO:

Maria Inês Barreiros Senna

Rogéli T. R. da C. Peixoto

Rafaela Silveira Pinto

DEPARTAMENTOS:

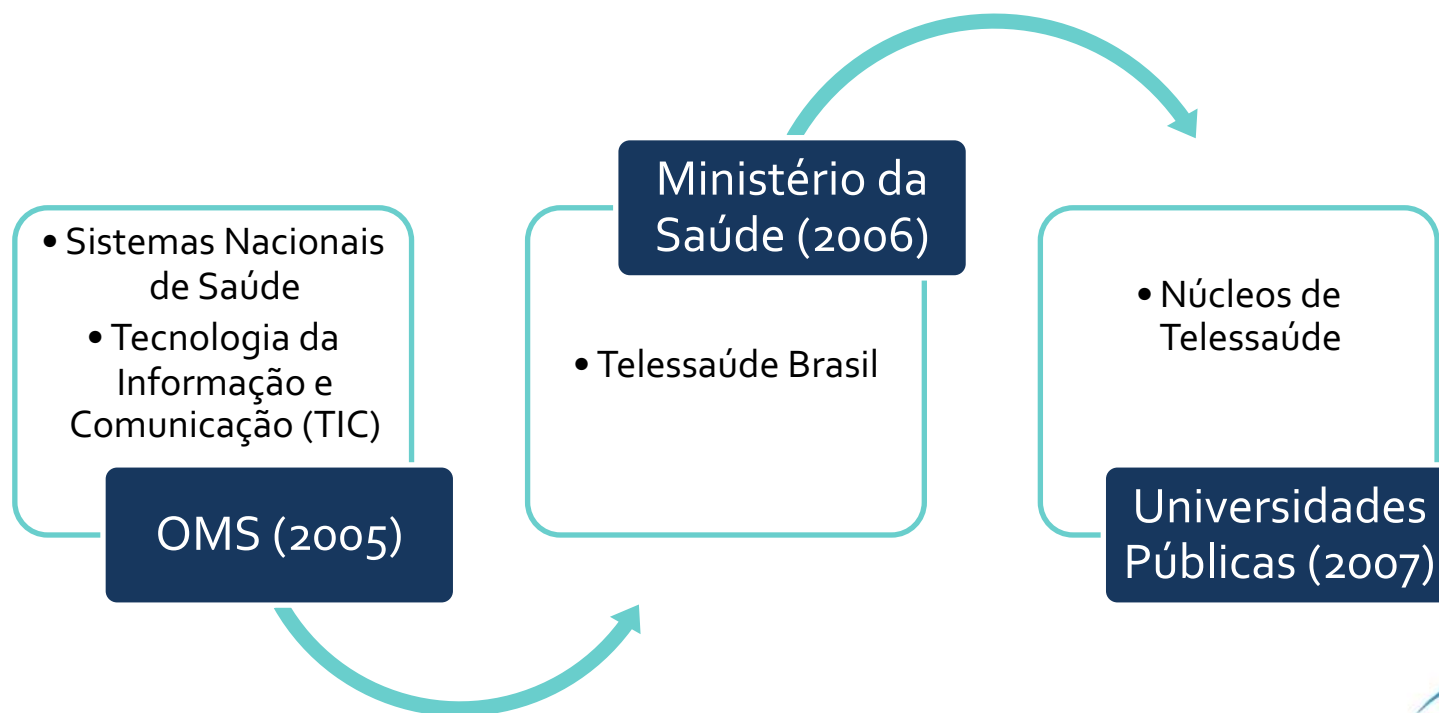
Clínica, Patologia e Cirurgia

Odontologia Restauradora

Odontologia Social e Preventiva



TELESSAÚDE BRASIL





OBJETIVOS



- ✓ Apresentar as atividades de Teleeducação e Teleconsultoria desenvolvidas pelo Projeto Teleodontologia

2017/2º

2018/1º



TELEEDUCAÇÃO



TELECONSULTORIA



- ✓ Processo ensino-aprendizagem;
- ✓ Tecnologias de comunicação e informação (TIC);
- ✓ Considera as necessidades e prioridades indicadas pelos profissionais de APS.

- ✓ Aumenta a resolutividade do profissional;
- ✓ Baseada em evidência científica;
- ✓ Adaptada às realidades locais;
- ✓ Princípios do Sistema Único de Saúde (SUS) e da APS.



TELEEDUCAÇÃO



Webconferências

- ✓ Quinzenais
- ✓ Profissionais das Equipes de Saúde Bucal da APS
- ✓ Ministradas por profissionais referência

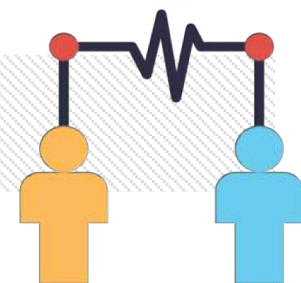
Websimpósios

- ✓ Temas indicados pelas Equipes de Saúde Bucal
- ✓ Instituições parceiras

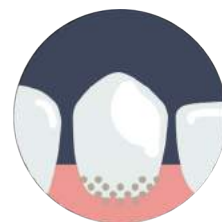
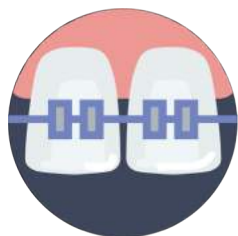




TELECONSULTORIAS

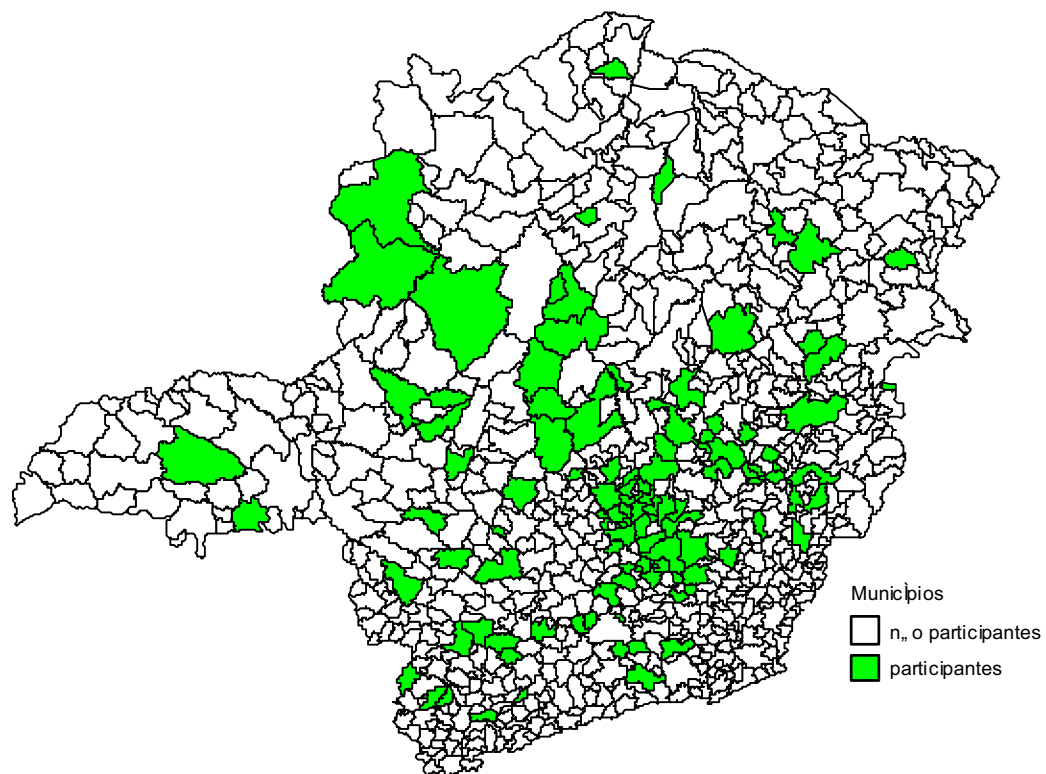
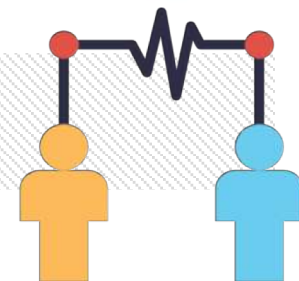


- ✓ 12 áreas da Odontologia
- ✓ Respostas rápidas mediadas por plataforma virtual
- ✓ Colaboram com o diagnóstico e tratamento de pacientes atendidos pelas Equipes de Saúde Bucal



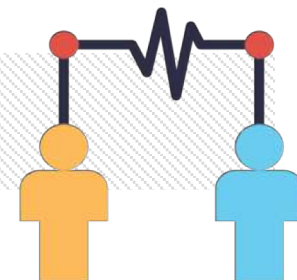


TELECONSULTORIAS





TELECONSULTORIAS



The screenshot displays a web browser window with the following elements:

- Browser Tabs:** Nova guia, Email - mibonina@hotmail.com, Pró-Reitora de Pesquisa | Semar, TELESSAÚDE - Especialista.
- Address Bar:** Não seguro | 150.164.90.78/especialista/
- Navigation Bar:** App, Bookmarks, Importado do IE, Google, https://sistemas.ufmg.br/telessaude/... 95, Ministério do Meio Ambiente, emora, UNASUS - Web!, Portal de Serviços de Saúde, download, Iniciar sessão - Correio, Prefeitura Municipal, Outros favoritos.
- Page Header:** TELESSAÚDE | Principal UNIDADE ESPECIALIZADA - FM/UFMG | Bem vindo, MARIA INES BARR | Ajuda | Topo
- User Menu:** Administrador, Solicitante, **Especialista**, Gerente da Unidade, Gerente do Núcleo
- Left Sidebar:**
 - PRINCIPAL
 - CONSULTAR TELECONSULTORIAS
 - PERÍODO DE INATIVIDADE
 - ATUALIZAR MEU CADASTRO
 - AJUDA
- Main Content:**
 - Teleconsultorias pendentes**
 - Nenhuma teleconsultoria pendente
- Taskbar:** Windows taskbar with various application icons and system tray showing 10:14 on 26/09/2018.



- Sensação de que há algo preso na garganta.

O câncer bucal pode ser facilmente detectado através de exames relativamente simples, e o prognóstico da doença está ligado à fase em que ela é detectada. A visualização do câncer oral é facilitada pelas características anatômicas e pela localização da cavidade oral, de forma a dispensar o uso de instrumentos de alta complexidade tecnológica e dificilmente gerar desconforto ao paciente. Daí a importância da conscientização profissional para o diagnóstico precoce ou correto encaminhamento.

Complementação

- Realizar exames periódicos em usuários com maior vulnerabilidade para o desenvolvimento do câncer de boca, possuindo mais de um dos seguintes fatores de risco: ser do sexo masculino, ter mais de 40 anos, ser tabagista e etilista, sofrer exposição ocupacional a radiação solar sem proteção, ser portador de deficiência imunológica (congenitas e/ou adquiridas). Apesar de ser recomendações com fracas evidências, são procedimentos pertinentes para serem realizados durante o exame clínico.
- Integrar a Equipe Saúde Bucal aos programas de controle do tabagismo, etilismo e outras ações de proteção e prevenção do câncer.
- Informar sistematicamente a população sobre locais de referência para exame de diagnóstico precoce do câncer de boca.

Atributos da APS

O diagnóstico precoce de lesões de mucosa e do câncer de boca deve ser uma ação desenvolvida sistematicamente pelas Equipes de Saúde Bucal na Atenção Básica. A atenção primária, como porta de entrada de todo o sistema de atenção em saúde, aparece como espaço privilegiado das ações de controle dos fatores de risco, diagnóstico precoce e atenção em saúde do paciente oncológico.

Bibliografia Seleccionada

1. Brasil. Ministério da Saúde. Secretaria de Atenção à Saúde. Departamento de Atenção Básica. Saúde Bucal. (Cadernos de Atenção Básica, n. 17). Brasília: Ministério da Saúde. 2006:92p. Disponível em: http://189.28.128.100/dab/docs/publicacoes/cadernos_ab/abcd17.pdf
2. Rio de Janeiro. INCA. Câncer de boca. Ministério da Saúde; [acesso 2018 jul 17]. Disponível em: <http://www2.inca.gov.br/wps/wcm/connect/tiposdecancer/site/home/boca+/definicao>
3. Pinheiro SMS, Cardoso JP, Prado FO. Conhecimentos e Diagnóstico em Câncer Bucal entre Profissionais de Odontologia de Jequié, Bahia. Rev Bras Cancerol. 2010; 56(2): 195-205. Disponível em: http://www.inca.gov.br/rbc/n_56/v02/pdf/04_artigo_conhecimentos_cancer_bucal_bahia.pdf
4. Torres-Pereira CC, Angelim-Dias A, Melo NS, Lemos Jr CA, Oliveira EMF de. Abordagem do câncer da boca: uma estratégia para os níveis primário e secundário de atenção em saúde. Cad. Saúde Pública. 2012;28(Suppl):S30-S39. Disponível em: http://www.scielo.br/scielo.php?script=sci_arttext&pid=S0102-311X2012001300005

Falso

Nada



Enter the code

confirmar



TELECONSULTORIAS



Segunda Opinião Formativa (SOF) ESTUDO BIBLIOMÉTRICO

- ✓ Período: 10/06/2018 a 27/07/2018
- ✓ Traçar um perfil das SOF
- ✓ Perfil (tema, data, autoria) das Segundas Opiniões Formativas (SOF) em Odontologia publicadas na Biblioteca Virtual de Saúde (BVS) direcionadas à APS



RESULTADOS



WEBSIMPÓSIO

- ✓ Programa de Melhoria do Acesso e Qualidade dos Centros de Especialidades Odontológicas
 - ✓ 14/03/2018
- ✓ Ministério da Saúde e Secretaria de Estado da Saúde
 - ✓ 2365 participantes

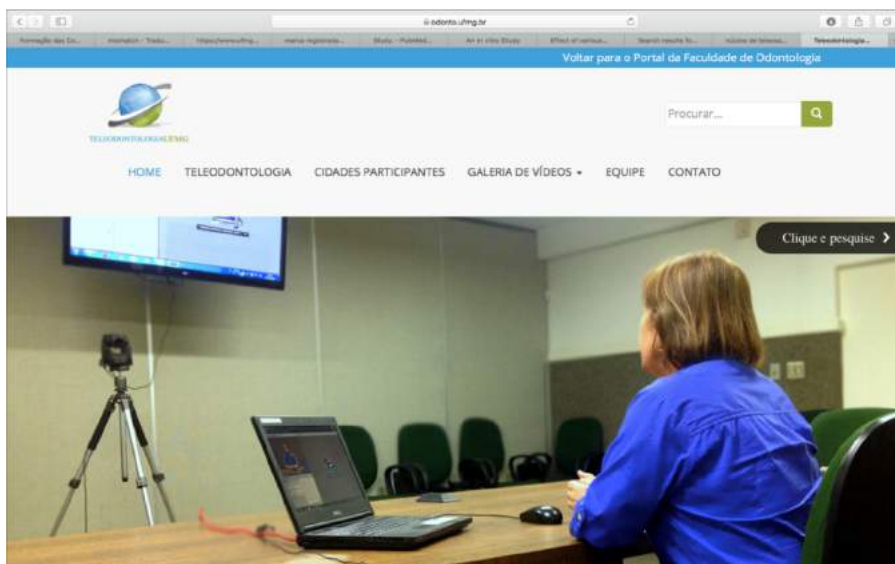


RESULTADOS



VIDEOTECA VIRTUAL

<https://www.odonto.ufmg.br/teleodontologia/>



VÍDEOS-AULAS (37)

- ✓ 2016-2017: 3117 visualizações
- ✓ 2018: 5320 visualizações

TOTAL: 8497



RESULTADOS



VIDEOTECA VIRTUAL

A screenshot of a YouTube video player. The video title is "A EXPERIÊNCIA DA TELEODONTOLOGIA NA TELESSAÚDE" and the presenter is "Prof. Simone Dutra Lucas, Faculdade de Odontologia da UFMG". The video player interface includes a search bar, a play button, a progress bar showing 0:06 / 10:10, and various control icons. Logos for Enfermagem, CAED, PROEX, PROGRAD, and UFMG are visible at the bottom of the player.

YouTube

Pesquisar

A EXPERIÊNCIA DA TELEODONTOLOGIA
NA TELESSAÚDE

Prof. Simone Dutra Lucas
Faculdade de Odontologia da UFMG

Enfermagem CAED PROEX PROGRAD UFMG

0:06 / 10:10

A Experiência da Teleodontologia na telessaúde- Online - Parte 1



RESULTADOS



ESTUDO BIBLIOMÉTRICO - SOF



TelessaúdeRS

NÚCLEO DE TELESSAÚDE DA
UNIVERSIDADE FEDERAL DO RIO GRANDE DO SUL



RESULTADOS



DISSERTAÇÃO DE MESTRADO

Biblioteca Digital UFMG

Página inicial → Dissertações e Teses → Pós-Graduação em Odontologia → Dissertações de Mestrado → Ver Item

Análise das teleconsultorias odontológicas do Telessaúde Núcleos Minas Gerais

Apresentar o registro completo

Título:	Análise das teleconsultorias odontológicas do Telessaúde Núcleos Minas Gerais
Autor:	Ligia Cristelli da Paixão
Orientador:	Renata de Castro Martins
Co-orientador:	Antonio Paulino Ribeiro Sobrinho
Banca:	Presidente: Renata de Castro Martins Vice-presidente: Antonio Paulino Ribeiro Sobrinho Membro: Gustavo Pina Godoy; Warley Luciano Fonseca Tavares
Assunto:	Assistência odontológica. DeCS; Consulta remota DeCS; Telemedicina DeCS; Atenção primária à saúde DeCS; Endodontia DeCS; Estudos transversais DeCS
Palavra-chave:	Atenção primária à saúde; Telemedicina; Odontologia; Saúde pública; Endodontia
Data:	06-07-2018
Editor:	UFMG

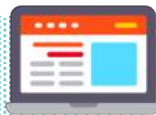
Resumo em português: O objetivo desse estudo transversal foi avaliar as Teleconsultorias Odontológicas offline do Programa Telessaúde Brasil Redes Núcleos Minas Gerais, com ênfase em Endodontia. Foram coletadas informações dos bancos de dados secundários dos núcleos: Hospital das Clínicas da Universidade Federal de Minas Gerais (HC-UFMG) e Faculdade de Medicina da UFMG (FM-UFMG), de jul/2015 a jul/2017. Foram analisadas as variáveis: núcleo de telessaúde, sexo e profissão do solicitante da teleconsultoria; data e horário da pergunta e resposta; tempo até a resposta em dias; se a dúvida foi devidamente respondida; se a teleconsultoria foi atendida; status de postagem; satisfação do profissional; conduta após a teleconsultoria; área e subárea da especialidade odontológica e tipo de dúvida da teleconsultoria. Dados sociodemográficos das Regiões Geográficas Intermediárias de Minas Gerais, Índice de Desenvolvimento Humano Municipal (IDHM) e Índice de Gini também foram coletados. Os resultados foram analisados descritivamente usando o programa SPSS v.22.0. Foram realizadas 3920 teleconsultorias com uma procura crescente no período (n=187 de julho a Dezembro de 2015; n=2.214 em 2016; n=1.519 de Janeiro a julho de 2017), com maior demanda feita por dentistas (93,3%) e sexo feminino (66,7%), dentro do horário de trabalho (78,6%), sendo sobre conduta geral, englobando dúvidas sobre o tratamento, prevenção e preservação das condições bucais (72,1%). Quase a totalidade foi

Análise das teleconsultorias odontológicas do Telessaúde Núcleos Minas Gerais



CONSIDERAÇÕES FINAIS

TIC



- ✓ Recurso didático
- ✓ Capacitação e atualização do conhecimento de estudantes e profissionais
- ✓ Melhora da qualidade da atenção prestada à população

VIDEOTECA VIRTUAL



- ✓ Recurso importante de divulgação científica ampliando o acesso às Webconferências

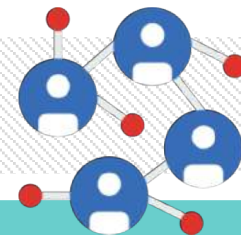
SOF



- ✓ Subsidiarão a elaboração e publicação de SOF de temas ainda não abordados



CONSIDERAÇÕES FINAIS



DIRETRIZES DE EXTENSÃO

Aprimoramento do SUS



Abordagem de temas relacionados ao serviço de saúde



Articulação entre ensino/extensão/pesquisa



Interação Sociedade-Universidade





CONTATO



@videotecavirtual



@teleodontologia.ufmg



<https://www.odonto.ufmg.br/teleodontologia/>



APOIO



Ministério da
Saúde

PROEX



**PRÓ-REITORIA
DE EXTENSÃO**



REFERÊNCIAS BIBLIOGRÁFICAS



1. PEIXOTO, R. T. R. C.; LUCAS, S. D. Programa de Teleodontologia da UFMG. **Revista da ABENO**, v. 11, n. 1, p. 71-75, 2011.
2. FERREIRA, L. A. O.; SILVA, V.; SENNA, M. I. B.; PEIXOTO, R. T. R. C.; LUCAS, S. D. Teleodontologia em Minas Gerais: situação atual e desafios. **Latin Am J Telehealth**, v. 5, n. 1, p. 39-46, 2018.
3. Brasil. Ministério da Saúde. **PORTARIA Nº 2.546, DE 27 DE OUTUBRO DE 2011**. Redefine e amplia o Programa Telessaúde Brasil, que passa a ser denominado Programa Nacional Telessaúde Brasil Redes (Telessaúde Brasil Redes). Brasília, 2011. Disponível em: http://bvsmis.saude.gov.br/bvs/saudelegis/gm/2011/prt2546_27_10_2011.html. Acesso em 07/08/2017.
4. PAIXÃO, L. C. Análise das teleconsultorias odontológicas do Telessaúde Núcleos Minas Gerais. 2018. Dissertação (Mestrado) – Faculdade de Odontologia, Universidade Federal de Minas Gerais, Belo Horizonte, 2018. Disponível em: <<http://www.bibliotecadigital.ufmg.br/dspace/handle/1843/ODON-B3GJPG>>. Acesso em: 26 set. 2018.