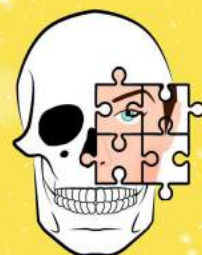


# RECOMENDAÇÕES PARA O USO DA PRÓTESE OCULAR

Organizadoras:

Aline Araujo Sampaio | Amália Moreno | Francisca Daniele Jardimino Silami | Rafaela da Silveira Pinto



# INTRODUÇÃO

Os olhos são os órgãos responsáveis pela visão e também por transmitir os sentimentos e as expressões mais íntimas dos seres humanos ao mundo exterior. A prótese ocular é um tipo de prótese que corrige as perdas ou as deformidades oculares. Apesar da visão não poder ser reconstituída através do uso da prótese ocular, esta proporciona:

- a sustentação muscular das pálpebras;
- a manutenção da saúde da conjuntiva, mucosa cavitária e cílios;
- a reconstrução da estética da face;
- proporciona o bem estar e a auto estima do usuário.



# DO QUE É FEITA A PRÓTESE OCULAR?

A prótese ocular é feita em resina acrílica, sendo a íris pintada de acordo com a cor do olho saudável do paciente.



# DURABILIDADE E TEMPO DE USO DA PRÓTESE OCULAR

- A prótese ocular tem durabilidade de 2 a 6 anos;
- Use a sua prótese ocular 24 horas por dia;
- Não remova a prótese à noite, exceto se o seu médico indicar, pois pode fazer com que as pálpebras se dobrem e inflamem a conjuntiva, ou o líquido lacrimal se acumule no fundo da cavidade, podendo infeccionar;
- Se, por algum motivo, você precisar retirar sua prótese ocular, mantenha a prótese em um recipiente limpo, seco e fechado, para protegê-la de queda e poeira;
- Se você precisar retirar a prótese, não fique muitos dias sem ela, para evitar a retração da cavidade;
- Você só pode parar de usar a prótese se o médico indicar.



# HIGIENIZAÇÃO DA PRÓTESE OCULAR

1) Sempre que precisar retirar a prótese, você deve lavar bem as mãos

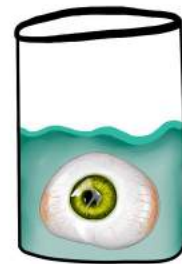


2) A prótese ocular deve ser limpa com água filtrada sempre que necessitar ser removida e recolocada.



3) Para limpar sua prótese, você pode utilizar um desses produtos: sabão neutro, shampoo neutro para bebê e solução para limpeza de lentes de contato duras.

4) Após a limpeza, sua prótese ocular deve secar ao ar livre.



# O QUE EVITAR



✗ Evite lavar a prótese com água da torneira, pois é uma fonte potencial de contaminação;



✗ Não utilize álcool e produtos de limpeza doméstica, pois podem causar danos permanentes e irreversíveis na superfície da sua prótese.



✗ Não utilize escovas ou esponjas para limpeza, pois podem danificar sua prótese.



✗ Não utilize sabão doméstico para higienizar a prótese ocular, pois podem irritar a conjuntiva.



✗ Evite secar a prótese com a superfície dos tecidos e toalhas, pois podem arranhar e contaminá-la com microrganismos.

# CUIDADOS COM AS PÁLPEBRAS E CÍLIOS

- Recomenda-se a limpeza diária das pálpebras e cílios com cotonete embebido em solução de shampoo neutro para bebê diluído em água filtrada;
- Para lavagem da cavidade ocular, utilize soro fisiológico para melhorar o conforto e acomodação da sua prótese ocular;
- Ao inserir e remover a sua prótese ocular, evite puxar muito as pálpebras.



## ACOMPANHAMENTO PERIÓDICO

- 1) É recomendada a visita anual ao médico oftalmologista para avaliação da prótese e da saúde dos tecidos perioculares.
- 2) É recomendada a visita anual ao protesista para polimento periódico da prótese. Este procedimento ajuda a garantir o uso confortável e menor produção de secreção.



Aproveite a sua  
prótese ocular e  
seja feliz com ela!

Projeto de extensão de atendimento aos pacientes  
anoftálmicos com indicação de prótese ocular

# DOCENTES

**Aline Araujo Sampaio**

Professora do Departamento de Clínica, Patologia e Cirurgia Oral da FAO-UFMG

**Amália Moreno**

Professora do Departamento de Clínica, Patologia e Cirurgia Oral da FAO-UFMG

**Efigênia Ferreira e Ferreira**

Professora do Departamento de Odontologia Social e Preventiva da FAO-UFMG

**Francisca Daniele Jardimino Silami**

Professora do Departamento de Clínica, Patologia e Cirurgia Oral da FAO-UFMG

**Rafaela da Silveira Pinto**

Professora do Departamento de Odontologia Social e Preventiva da FAO-UFMG

**Raquel Conceição Ferreira**

Professora do Departamento de Odontologia Social e Preventiva da FAO-UFMG

**Rodrigo Ferreira de Almeida**

Professor do Departamento de Plástica Ocular do Hospital das Clínicas da UFMG

## DISCENTES DE PÓS-GRADUAÇÃO

**Fernanda Lamounier Campos**

Doutoranda em Odontologia, área de concentração Saúde Coletiva, FAO-UFMG

**Amanda Isabela Firmino Gomes**

Mestranda em Odontologia em Saúde Pública, FAO-UFMG

**Karlayle de Oliveira Martins Teixeira**

Mestranda em Odontologia em Saúde Pública, FAO-UFMG

## DISCENTES DE GRADUAÇÃO

**Clara Lisboa Santana Miranda**

Graduanda em Odontologia, FAO-UFMG

**Ariane Correa Martins**

Graduanda em Odontologia, FAO-UFMG

## ILUSTRAÇÕES E PROJETO GRÁFICO

**Amanda Isabela Firmino Gomes**

Mestranda em Odontologia em Saúde Pública, FAO-UFMG

## REFERÊNCIAS BIBLIOGRÁFICAS

1. Bonaque-González S, Amigó A, Rodríguez-Luna C. Recommendations for post-adaption care of an ocular prosthesis: A review. Contact Lens & Anterior Eye. 2015, 38(6):397-401.
2. Pine KR, Sloan BH, Jacobs RJ. Clinical Ocular Prosthetics. New York: Springer. 2015.

